

2018-2021

Politique familiale et MADA

de Saint-Ambroise-de-Kildare



Rédaction : Alex-Ann Geoffroy, directrice des loisirs et de la culture
Révision : René Charbonneau, directeur général et secrétaire-trésorier
Graphisme : Rodéo communications

La Politique de la famille et des aînés 2018-2021 a été adoptée par le conseil municipal le 4 juin 2018. Pour tout commentaire ou suggestion, veuillez communiquer avec le Service des loisirs au 450 755-4782. Tous les documents reliés à la politique familiale municipale et son plan d'action sont disponibles sur le **site Internet :** www.saintambroise.ca

Dans cet ouvrage, le masculin est utilisé comme représentant des deux sexes, sans discrimination à l'égard des hommes et des femmes et dans le but d'alléger le texte.



TABLE DES MATIÈRES

| | |
|---|----|
| Mot du maire | 4 |
| Mot des responsables des questions familles et aînés | 5 |
| Le comité familles-aînés | 6 |
| Qu'est-ce qu'une politique familiale municipale incluant la démarche Municipalité amie des aînés? | 7 |
| Bilan de la dernière politique | 7 |
| Notre définition de la famille et des aînés | 8 |
| Nos valeurs ambroisiennes | 9 |
| Nos principes d'intervention | 10 |
| Nos axes d'intervention | 11 |
| Mise en oeuvre et suivi | 17 |
| Portrait de Saint-Ambroise-de-Kildare | 18 |
| Conclusion et remerciements | 22 |
| Lexique | 22 |
| Plan d'action 2018-2021 | 23 |

HISTORIQUE DE LA DÉMARCHE

En 2013, la Municipalité de Saint-Ambroise-de-Kildare adoptait sa première PFMADA.

La Municipalité de Saint-Ambroise-de-Kildare avait d'ailleurs reçu l'accréditation Municipalité amie des aînés (MADA) du ministère de la Famille via le projet Vieillir en demeurant dans sa communauté rurale.

En 2016, le conseil municipal décide de mettre à jour la politique familiale et Municipalité amie des aînés ainsi que son plan d'action et souhaite y intégrer le volet « Saines habitudes de vie ». Une demande de subvention est déposée au ministère de la Famille, qui l'accepte afin que Saint-Ambroise-de-Kildare puisse commencer la démarche.

Par la suite, un comité de pilotage a été mis sur pied et une évaluation des besoins ainsi qu'une démarche de consultation ont eu lieu.

Le comité a ensuite analysé les résultats pour produire cette politique et ce plan d'action actualisés.

Le 4 juin 2018, le conseil municipal adoptait en séance la politique familiale et MADA ainsi que son plan d'action 2018-2021.

Cette démarche est rendue possible grâce à la participation financière du ministère de la Famille.

Famille
Québec 





Chères citoyennes,
Chers citoyens,

Au nom de mes collègues du conseil municipal, de nos employés et en mon nom personnel, je suis honoré de vous présenter la Politique familiale et Municipalité amie des aînés (PFMADA) 2018-2021 de la Municipalité de Saint-Ambroise-de-Kildare.

Cette politique résulte de nombreuses heures de réflexion, de questionnement, de consultations et de constats sur la place des familles et des aînés de la part du comité. Je tiens à les remercier chaleureusement pour leur dévouement ainsi que pour la qualité du travail accompli. Ce document se veut un outil de développement durable pour notre municipalité afin de faire de notre communauté un lieu florissant et vivant.

Par cette politique, la Municipalité s'engage à prendre en considération les besoins et les aspirations des familles et des aînés tout en visant à maximiser les atouts, les ressources et les richesses de Saint-Ambroise-de-Kildare. En reconnaissant les familles et les aînés au centre de nos priorités, nous nous engageons à être actifs dans l'amélioration des conditions de vie de nos citoyens.

En espérant qu'à votre tour vous vous approprierez la Politique familiale et Municipalité amie des aînés et qu'ensemble, nous ne formions qu'une seule famille regardant vers l'avenir pour en offrir un de qualité aux générations futures.

François Desrochers
Maire

MOT DES RESPONSABLES DES QUESTIONS FAMILLES ET AÎNÉS

Avec la création de cet outil de travail, le conseil municipal confirme son désir de mettre au cœur de ses décisions la famille et les aînés.

Les membres du comité ont déployé temps et énergie pour faire en sorte que cette politique soit le reflet des besoins et de la place qu'occupent les familles et les aînés au sein de la municipalité. Nous croyons que les actions qui découlent de cette démarche seront bénéfiques à la vitalité de la municipalité et permettront à nos citoyens de grandir ensemble, chez nous.

Dans les pages qui suivent, vous trouverez le fruit de cette démarche qui donne des orientations claires à la Municipalité afin que nous puissions poser des actions concrètes qui respectent les besoins réels des familles et des aînés.

Nous tenons à remercier tous les membres du comité de travail, qui, tout au long de la démarche, ont analysé et réfléchi sur les multiples sujets obtenus lors des différentes consultations citoyennes. Nous désirons aussi remercier toute la population et les organismes qui ont participé à nos consultations et nous espérons que ces actions, qui composent la nouvelle politique et son plan d'action, contribueront à ce que la municipalité de Saint-Ambroise-de-Kildare demeure une municipalité où il fait bon vivre.

Nous vous souhaitons une bonne lecture.



Michel Dupuis, conseiller



Jean Lemieux, conseiller

LE COMITÉ FAMILLES-ÂINÉS

Le comité de la PFMADA est formé de citoyens et d'intervenants du milieu. Il avait comme mandat de mettre à jour la politique et son plan d'action. Le comité a été le porteur de la démarche et le lien entre les citoyens et le conseil municipal afin de proposer des recommandations.

LA COMPOSITION DU COMITÉ :



- Madame Cathy Noury, représentante du groupe Scouts de Kildare
- Madame Chantal Préville, représentante de la communauté
- Madame Émilie Coulombe, représentante de la communauté
- Madame Danielle Lapierre*, représentante de l'Entraide communautaire
- Madame Georgette St-Onge, représentante du Comité vieillir en demeurant dans sa communauté rurale
- Messieurs Jean Lemieux et Michel Dupuis, conseillers municipaux
- Mesdames Lyne Préville, Natasha Sarrazin et Gabrielle Coulombe*, MRC de Joliette
- Madame Valérie Cécyr*, représentante de la CAJOL
- Madame Alex-Ann Geoffroy, directrice des loisirs et de la culture

Et, de façon sporadique, madame Géraldine Lepicard, chargée de projet, et monsieur Richard Martin, accompagnateur du Carrefour action municipale et famille (CAMF), qui se sont joints au comité à différentes étapes de la réalisation à titre de collaborateurs.

Il ne faudrait pas passer sous silence la participation des citoyens aux consultations qui ont enrichi notre réflexion et teinté la direction à prendre pour notre belle municipalité. 271 questionnaires ont été remplis en plus des quarante aînés qui se sont présentés lors de la journée de consultation du 8 mai 2017.

Grâce à l'ensemble des intervenants, la démarche de mise à jour de la Politique familiale et Municipalité amie des aînés de Saint-Ambroise-de-Kildare est complétée et nous espérons vous rencontrer dans la mise en œuvre de celle-ci.

* Absente des photos

Politique familiale et MADA de Saint-Ambroise-de-Kildare



QU'EST-CE QU'UNE POLITIQUE FAMILIALE ET MUNICIPALITÉ AMIE DES AÎNÉS (PFMADA) ?

C'est un cadre de référence délimitant les champs d'activités directement liés aux besoins des familles et des aînés.

C'est un plan d'action visant l'amélioration du milieu de vie et la priorisation des saines habitudes de vie des familles et des aînés.

C'est l'expression d'une volonté politique d'agir en faveur des familles et des aînés.

Une fois mise en place, la PFMADA donne des orientations à la Municipalité, aux organismes et aux comités complémentaires afin qu'ils posent des actions concrètes qui respectent les besoins réels des familles et des aînés de notre communauté.

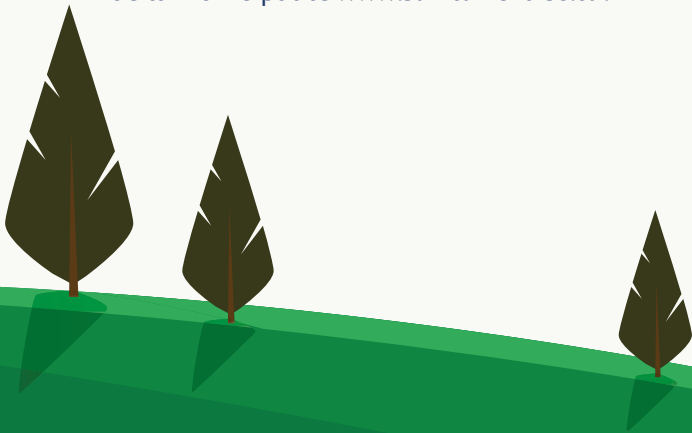
Par cette politique, la Municipalité de Saint-Ambroise-de-Kildare confirme sa volonté d'offrir un milieu de vie de qualité permettant l'épanouissement et favorisant le développement du sentiment d'appartenance des familles et des aînés.

BILAN DE LA DERNIÈRE POLITIQUE

Le bilan de notre dernière politique 2013-2016 a été analysé par le comité.

Sur les 104 actions (54 actions municipales et 50 actions comité Vieillir en demeurant dans sa communauté rurale) déposées au plan d'action, 65 actions ont été réalisées et 14 actions sont toujours en cours.

Le bilan synthèse complet se trouve sur le site Internet de la Municipalité www.saintambroise.ca.



À PROPOS DE LA FAMILLE

La famille est un groupe intergénérationnel formé de personnes unies par des liens multiples et variés de dépendance et de responsabilités.

Elle se transmet des valeurs visant le développement, l'épanouissement et le soutien mutuel de tous ses membres, à toutes les étapes de leur vie.

Sa réalité évolue à travers les générations.

À PROPOS DES AÎNÉS

L'aîné est un adulte possédant une expérience de vie enrichie par le temps, qui a favorisé sa sagesse et son savoir.

Il ne se définit pas uniquement par son niveau d'autonomie et son rang dans la famille, mais aussi par son état d'esprit et l'âge de son cœur.

Par sa présence au sein de sa communauté, il sème un héritage que la génération future pourra récolter et en alimenter le bien commun.



LES VALEURS AMBROISIENNES

Les valeurs d'une communauté sont les normes sociales sur lesquelles s'appuyer pour justifier et valider l'intervention derrière l'action. Au fil du temps, elles seront véhiculées au cœur des échanges et seront transmises aux générations futures.



BIEN-ÊTRE

Elle fait référence à l'aménagement de lieux sécuritaires favorables à des conditions de vie avantageuses ou satisfaisantes pour la communauté. C'est également des actions orientées sur la voie menant à une meilleure santé émotionnelle et physique.

RESPECT

Elle prend en considération les différentes conditions de chacun et intervient avec égard envers chaque individu. Témoigne de l'importance qu'on accorde à l'individu, à la diversité des familles et aux biens communs dans nos actions.

APPARTENANCE

Elle sollicite la participation citoyenne et l'engagement collectif dans l'accueil, l'entraide et l'inclusion sociale. Elle vise l'enrichissement de tous afin de se reconnaître dans son milieu de vie et de s'épanouir individuellement et collectivement. Elle se définit aussi par la fierté de rester et de faire grandir notre communauté.

OUVERTURE/INCLUSION

Elles font référence à une communauté accueillante et ouverte à tous. Elles encouragent les échanges et l'intégration des familles et des aînés dans leur milieu de vie.

ENTRAIDE/SOLIDARITÉ

Elles témoignent de l'importance qu'on accorde aux individus et aux biens communs dans nos actions. Elles définissent également la collaboration de tous les acteurs du milieu dans le développement et l'enrichissement de la communauté.

NOTRE MISSION

Notre mission est de proposer une politique porteuse d'avenir qui place la famille et les aînés au centre de nos réflexions, en offrant des services de qualité adaptés aux réalités actuelles de nos citoyens.

LES PRINCIPES D'INTERVENTION

Les principes d'intervention sont des principes choisis pour diriger les interventions et les actions municipales vers un changement significatif dans la communauté. Ces principes permettent l'implantation d'un langage commun. Il revient à chacun des acteurs concernés dans la mise en œuvre des actions d'imposer une réflexion basée sur ces principes.

En tenant compte des limites applicables à ses champs de compétences, la Municipalité compte respecter les responsabilités qui lui incombent.

Pour les fins de cette politique familiale et la démarche MADA, les principes d'intervention suivants serviront de guide à l'application de la présente politique :

1

La famille et les aînés au centre des préoccupations

2

L'accessibilité aux ressources et à l'information comme un droit légitime

3

S'appliquer à tous les secteurs de l'administration municipale

4

Favoriser le concept de vieillissement actif en reconnaissant la contribution de nos aînés au dynamisme de la communauté

5

La mobilisation et l'implication des acteurs du milieu dans la mise en œuvre des actions

6

Valoriser la participation des familles et des aînés au sein de toute activité municipale

7

Mettre en commun l'expertise et les ressources présentes dans la communauté



NOS AXES D'INTERVENTION

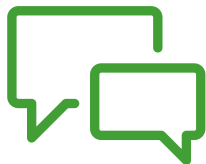
La réalisation de cette politique nécessite que la Municipalité se donne des objectifs communs afin de guider ses actions dans l'intérêt des familles et des aînés. Pour mener à terme les grandes orientations, la Municipalité entend donner la priorité à des actions s'inscrivant à l'intérieur des sept axes d'intervention suivants :



**AMÉNAGEMENT DES LIEUX
ET ESPACES PUBLICS**



TRANSPORT ET MOBILITÉ



**LOISIRS, SERVICES
COMMUNAUTAIRES ET
COMMUNICATIONS**



**SANTÉ ET SAINES
HABITUDES DE VIE**



**SÉCURITÉ ET SENTIMENT
DE SÉCURITÉ**



GESTION MUNICIPALE



**HABITATION ET
ENVIRONNEMENT**



AXE D'INTERVENTION : AMÉNAGEMENT DES LIEUX ET ESPACES PUBLICS

La Municipalité de Saint-Ambroise-de-Kildare souhaite jouer un rôle de leader dans la réalisation de cette politique. Elle entend prendre des mesures précises pour adapter les infrastructures municipales aux réalités des familles et des aînés sur son territoire.

- Développer le potentiel cyclable et piétonnier de la municipalité
- Améliorer l'accessibilité universelle, l'entretien et l'aménagement des bâtiments municipaux
- Consolider et développer nos parcs et espaces verts en pensant familles et aînés

SAVIEZ-VOUS QUE VOTRE MUNICIPALITÉ...

- Dispose de 6 parcs et espaces verts aménagés sur son territoire
- Dispose de plus de 8 km de piste cyclable aménagée
- Effectue le prêt de raquettes gratuitement à tous ses citoyens pendant la période hivernale
- Aménage, en collaboration avec des citoyens, un sentier de fat bike et de ski de fond accessible gratuitement au parc du Chalet des loisirs
- Met à la disposition des citoyens des bacs à jouer dans les parcs afin de rendre des équipements accessibles et favoriser le jeu libre chez les enfants



AXE D'INTERVENTION : LOISIRS, SERVICES COMMUNAUTAIRES ET COMMUNICATIONS

Saint-Ambroise-de-Kildare veut offrir à ses familles et ses aînés un milieu de vie actif avec une gamme variée d'activités, d'événements et de services qui répondent à leurs besoins. La Municipalité désire rendre prioritaires la transmission et la diffusion d'information afin de conserver un lien direct et efficace avec les familles et les aînés.

- Améliorer et diversifier les moyens de communication envers les aînés et les familles
- Consolider et bonifier l'offre de loisirs et événements
- Améliorer et consolider les services offerts par la bibliothèque pour les familles et les aînés
- Améliorer les services offerts par le camp de jour
- Développer une collaboration avec les organismes afin de mettre en valeur les services existants
- Valoriser l'implication des bénévoles au sein de notre municipalité
- Accroître les communications web tout en préservant les communications papier

SAVIEZ-VOUS QUE VOTRE MUNICIPALITÉ...

- Rembourse 20 % des frais d'activités de loisirs des enfants de 0 à 17 ans
- Offre une subvention pour l'achat de couches lavables
- Dispose de deux croque-livre pour le partage de livres accessibles en tout temps à la Caisse Desjardins de Kildare et au parc du Chalet des loisirs
- Favorise les ententes intermunicipales afin d'offrir des programmations d'activités accessibles et diversifiées
- Permet l'inscription en ligne pour les activités de loisirs
- Dispose de sa propre page Facebook afin de tenir informés les citoyens
- Distribue gratuitement par la poste un bulletin municipal 4 fois par année
- Organise chaque année une fête de la famille et des nouveaux arrivants au mois de juin
- Organise une exposition de voitures anciennes, le Kildare Deluxe, et que cet événement attire près de 6 000 personnes chaque année
- Collabore avec l'école primaire afin d'organiser des visites à la bibliothèque pour les groupes scolaires



AXE D'INTERVENTION : SÉCURITÉ ET SENTIMENT DE SÉCURITÉ

Sentiment difficilement quantifiable et variable d'une personne à une autre, la sécurité est surtout un état d'être. Nous voulons offrir à l'ensemble de nos citoyens un environnement dans lequel ils se sentiront en sécurité. Des mesures spécifiques seront prises pour renforcer le sentiment de sécurité dans les espaces municipaux.

- Accroître la sécurité à pied et à vélo
- Améliorer la sécurité aux endroits déficients et informer les citoyens des services
- Améliorer l'éclairage
- Améliorer le sentiment de sécurité des aînés et des familles

SAVIEZ-VOUS QUE VOTRE MUNICIPALITÉ...

- A adopté de nouvelles mesures de dissuasion afin d'améliorer la sécurité des citoyens au parc du Chalet des loisirs et dans le secteur village (caméras et surveillance)
- A permis à sept personnes, en collaboration avec le comité Vieillir en demeurant dans sa communauté rurale, d'être formées pour devenir « personne-clé », pouvant ainsi aider et orienter les aînés vers les services pouvant répondre à leurs besoins
- A une entente avec la Sûreté du Québec quant à la surveillance
- A signé, en 2014, la Charte de la bientraitance envers les personnes âgées de Lanaudière

AXE D'INTERVENTION : HABITATION ET ENVIRONNEMENT

L'habitation occupe l'esprit des familles et des aînés de Saint-Ambroise-de-Kildare. Nous souhaitons favoriser le maintien à domicile des gens le plus longtemps possible, en plus de favoriser l'accueil de nouvelles familles.

- Favoriser l'intégration des nouvelles familles et des aînés
- Promouvoir les services existants et soutenir le développement de services de menus travaux et de travaux d'adaptation du domicile
- Promouvoir les programmes d'exonération disponibles pour les aînés

SAVIEZ-VOUS QUE VOTRE MUNICIPALITÉ...

- A installé des collecteurs de piles à l'hôtel de ville, à la bibliothèque et à l'école
- A aménagé, en collaboration avec l'école, un potager collectif et anime celui-ci avec différents ateliers éducatifs
- Organise une fois par année une journée verte afin de distribuer des arbres et du compost gratuitement



AXE D'INTERVENTION : TRANSPORT ET MOBILITÉ

La Municipalité souhaite favoriser l'utilisation des transports disponibles sur son territoire et ainsi favoriser leur utilisation par les familles et les aînés.

- Promouvoir les services de transport disponibles sur le territoire.

SAVIEZ-VOUS QUE VOTRE MUNICIPALITÉ...

- A adopté une nouvelle signalisation routière en diminuant la vitesse à 40 km/h et à 30 km/h près des parcs et de l'école
- A des arrêts pour le transport collectif sur le territoire de la MRC de Joliette

AXE D'INTERVENTION : SANTÉ ET SAINES HABITUDES DE VIE

La Municipalité de Saint-Ambroise-de-Kildare souhaite être un acteur de changement et contribuer par des actions à l'adoption de saines habitudes de vie des citoyens. Nous souhaitons aussi mettre de l'avant et favoriser le transport actif pour les déplacements.

- Accroître la promotion des services de santé afin de conserver ceux-ci et de les bonifier
- Contribuer à l'adoption de saines habitudes de vie des familles et des aînés

SAVIEZ-VOUS QUE VOTRE MUNICIPALITÉ...

- Bénéficie de la présence d'une infirmière dans la municipalité pour les 55 ans et plus, et ce, gratuitement, les mercredis matin
- Offre un dîner par semaine, chaud et sain, aux enfants du camp de jour
- Adhère au programme Tremplin santé dans le cadre de son camp de jour
- Que son école primaire a la certification Santé globale
- Organise une clinique de vaccination antigrippale pour les aînés, une fois par année

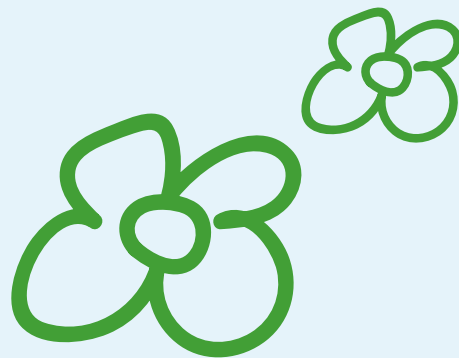
AXE D'INTERVENTION : GESTION MUNICIPALE

La Municipalité de Saint-Ambroise-de-Kildare entend jouer un rôle de leader dans la réalisation de cette politique. Elle entend prendre des mesures précises pour assurer le suivi de la politique et répondre au mieux aux besoins des familles et des aînés.

- Assurer le maintien des services municipaux de qualité tout en restant à l'écoute des besoins

SAVIEZ-VOUS QUE VOTRE MUNICIPALITÉ...

- Vous offre la possibilité de payer vos comptes de taxes en plusieurs versements
- Que la Municipalité offre des emplois étudiants et est certifiée OSER-JEUNES



MISE EN ŒUVRE ET SUIVIS

Le comité de la famille a été mandaté par le conseil municipal afin d'assurer le suivi de la PFMADA et plus précisément, des actions « famille ».

Le comité Vieillir en demeurant dans sa communauté rurale a, quant à lui, été mandaté par le conseil municipal afin de faire le suivi des actions aînées de la présente politique.

Les comités de suivis ont comme rôle principal d'assurer la mise en œuvre de la politique et de son plan d'action et d'effectuer un suivi auprès du conseil municipal.

Deux rencontres par année, minimum, auront lieu pour chacun des comités de suivis.

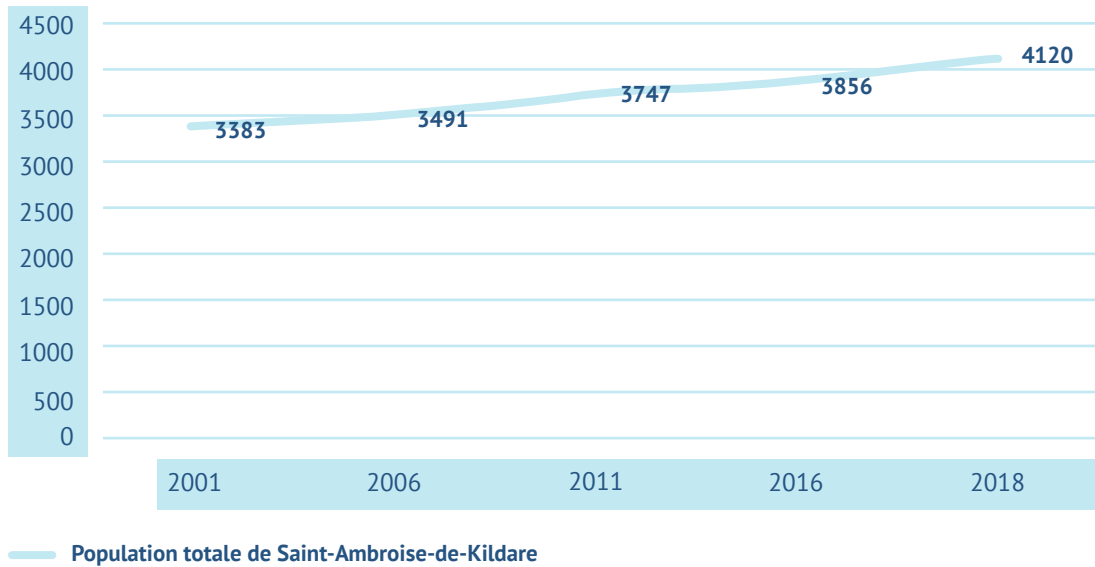
PORTRAIT DE SAINT-AMBROISE-DE-KILDARE

La superficie des terres est de 67,72 km² et la densité de la population est de 56,9 personnes au km².

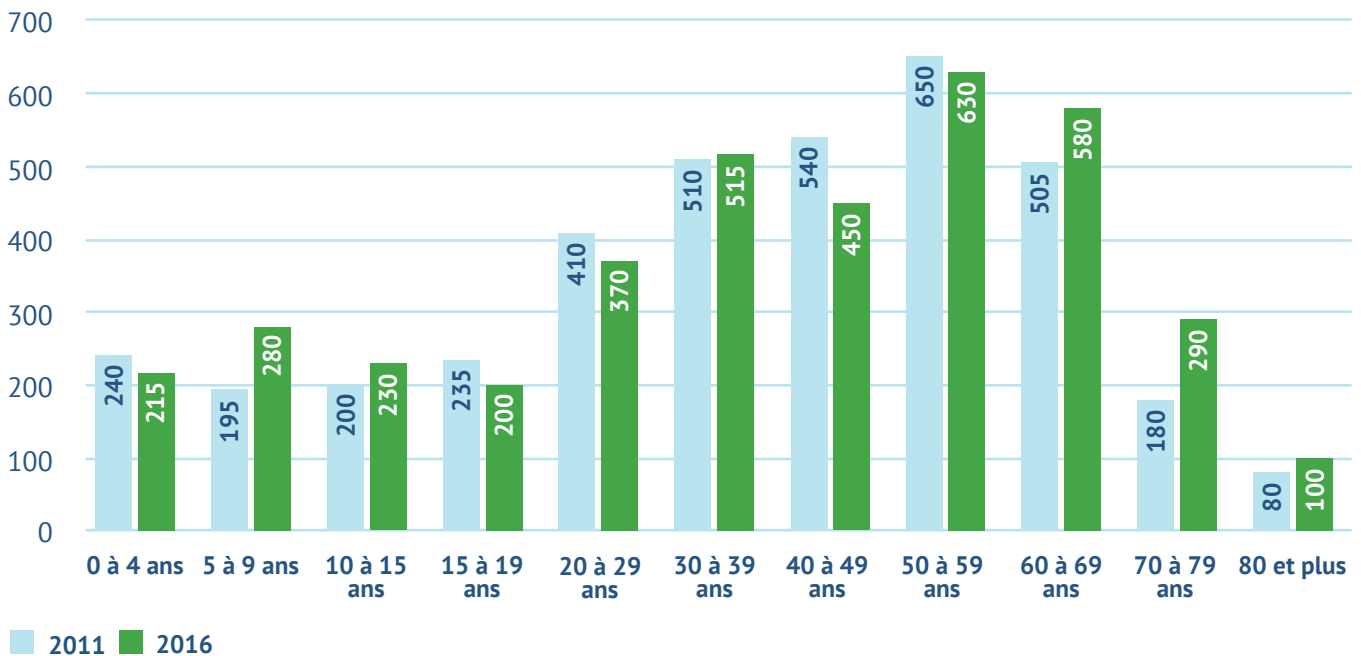
En 2016, l'âge médian de la population était 42,5 ans ce qui est égal à l'âge médian de la province.

Selon les données du dernier recensement, notre population a augmenté de 2,9 % par rapport à 2011.

VARIATION DE LA POPULATION



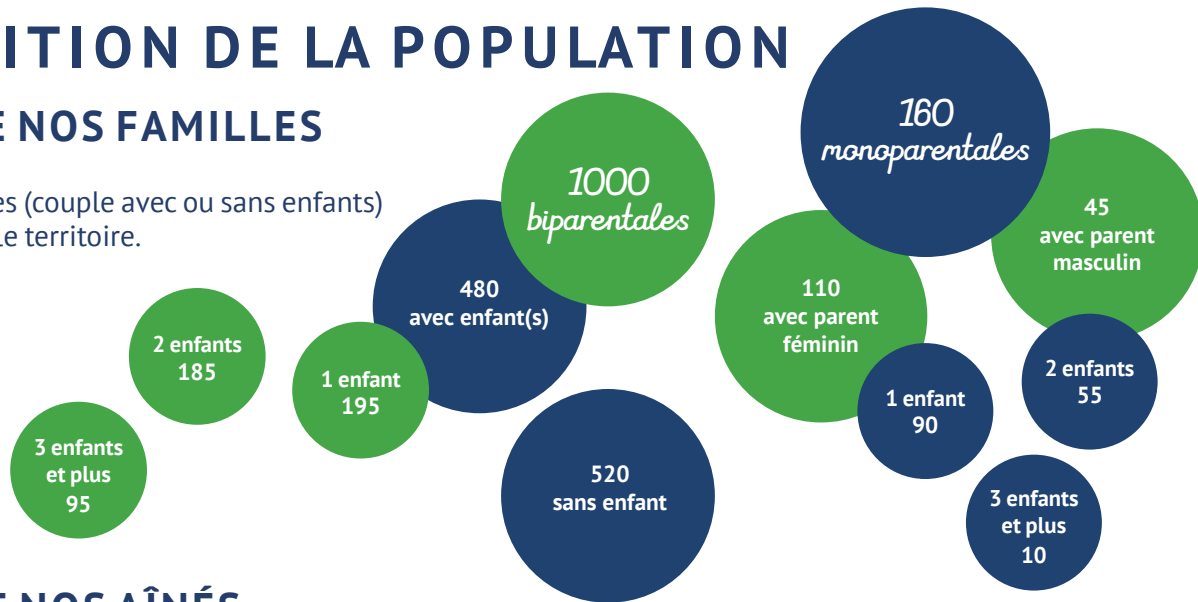
VARIATION DE LA POPULATION TOTALE SELON L'ÂGE (2011-2016)



COMPOSITION DE LA POPULATION

PORTRAIT DE NOS FAMILLES

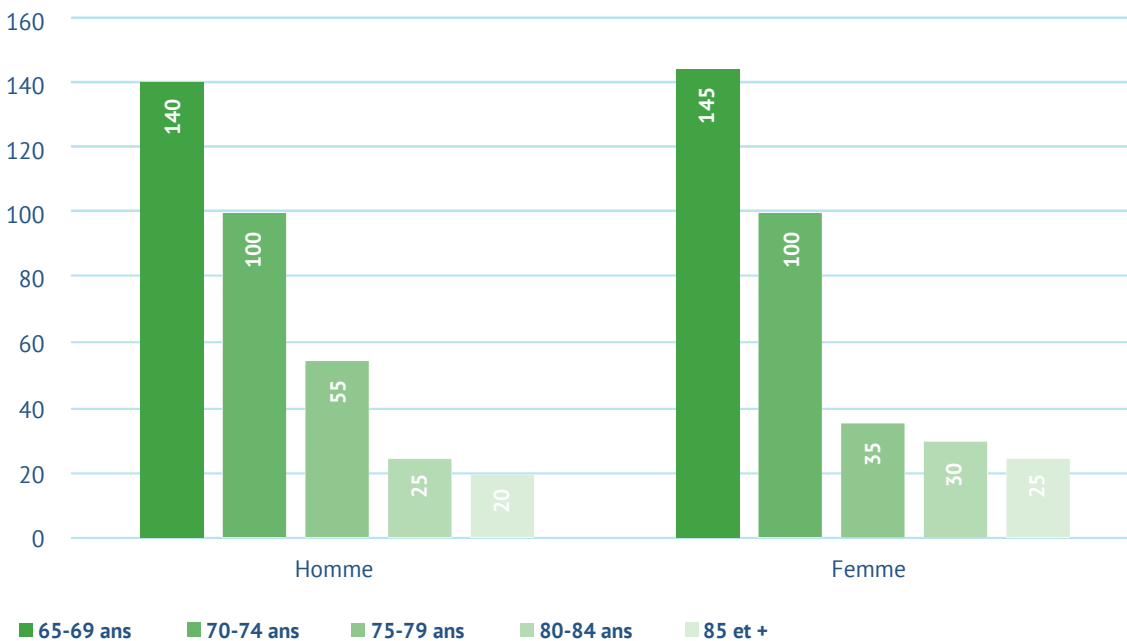
En 2016, 1 160 familles (couple avec ou sans enfants) sont dénombrées sur le territoire.



PORTRAIT DE NOS AÎNÉS

La population des personnes de 65 ans et plus représente 17 % de la population, soit 675 personnes. De ce nombre, 150 personnes vivent seules.

Répartition des sexes pour la population de 65 ans et plus (2016)



INDICE DE VIEILLISSEMENT

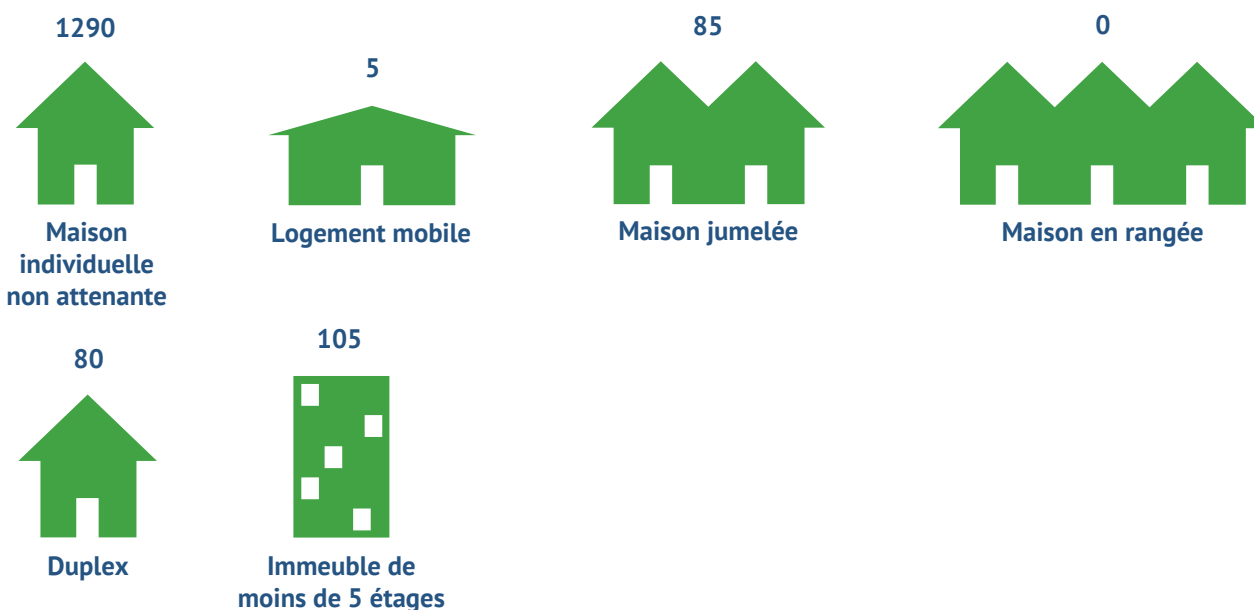
Saint-Ambroise-de-Kildare a un indice de vieillissement de 72. L'indice de vieillissement démographique mesure le poids des aînés par rapport aux jeunes de moins de 20 ans. Un ratio égal à 100 démontre un équilibre entre les enfants de 0 à 19 ans

et les aînés de 65 ans et plus. Plus ce ratio est élevé, plus la population est vieillissante.

La municipalité compte 925 personnes de moins de 20 ans, alors qu'elle dénombre 675 aînés de plus de 65 ans.

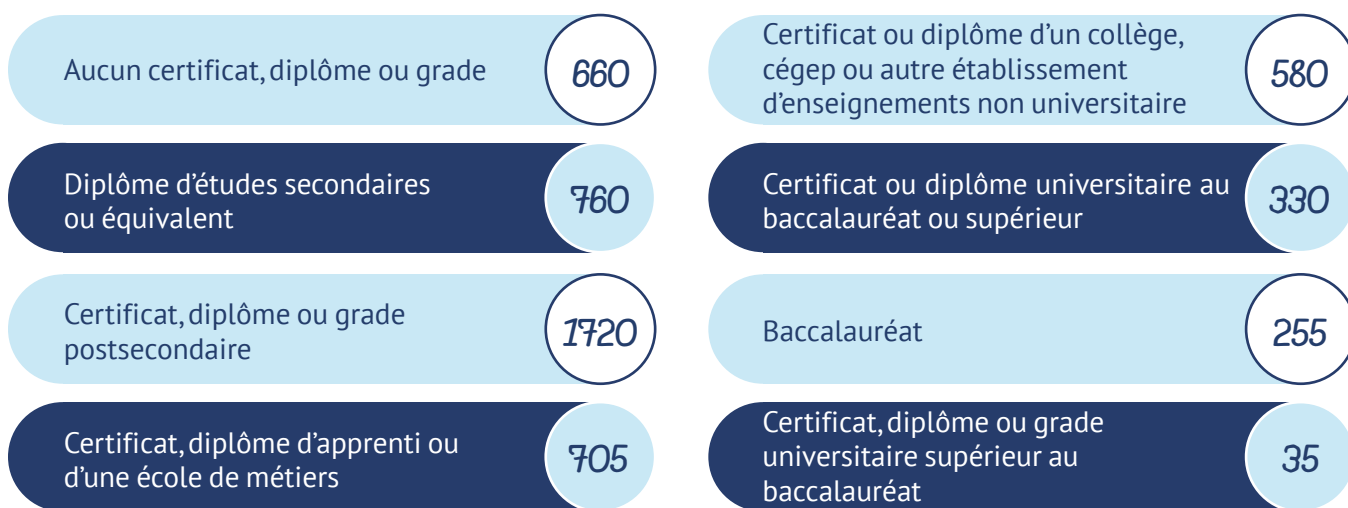
LE LOGEMENT ET L'HABITATION

Type de construction résidentielle (2016)



L'ÉDUCATION ET OCCUPATION PROFESSIONNELLE

La scolarisation selon le plus haut certificat, diplôme ou grade (2016)



En 2016, l'école Notre-Dame-de-la-Paix accueille 415 élèves. En 2014, 300 enfants y étaient inscrits, soit une augmentation de 38 % en 2 ans.

LES DÉPLACEMENTS

La durée médiane du travail-domicile est de 15,2 minutes ce qui est sensiblement identique à la médiane régionale.

Sources : Statistique Canada, 2011 et 2016

PORTRAIT DE NOS RESSOURCES

La Municipalité de Saint-Ambroise-de-Kildare jouit d'un vaste éventail de services qui en fait toute sa richesse. Que ce soit sur le plan des services municipaux ou des regroupements des organismes, Saint-Ambroise-de-Kildare offre un milieu où il fait bon vivre pour les familles et les aînés !

SCOLAIRES ET SERVICES DE GARDE

École primaire | Garderie en milieu familial et privé | Camp de jour estival et de la relâche scolaire

HABITATION

Office municipal d'habitation | Résidences privées pour aînés | Secteur résidentiel en développement

SERVICES DE SANTÉ

Infirmière en milieu rural | Clinique de vaccination antigrippale

SÉCURITÉ

Pompiers | Premiers répondants | Programme PAIR | Plan de mesure d'urgence | Sûreté du Québec

COMMUNICATION ET INFORMATION

Bulletin municipal Info-Kildare | Site Internet de la Municipalité | Page Facebook | Guide municipal

LOISIRS ET CULTURE

Offre de loisirs diversifiée | Bibliothèque | Fête de la famille et des nouveaux arrivants, projection de film en plein air, soirées d'hiver, fête de Noël et plus encore | Programme de contribution financière pour des activités jeunesse

PARCS ET INSTALLATIONS

6 parcs et espaces verts | Jeux d'eau | Terrain de tennis | Terrain de baseball | Terrain de soccer | Modules de jeux 5 à 12 ans | Parc pour planches à roulettes | Jardin collectif | Patinoire et aire de glace | Sentiers de marche | Piste de fat bike | Piste de ski de fond | Piste de raquette | Chalet des loisirs | Salle communautaire

TRANSPORT

Transport collectif | Transport adapté | Piste cyclable

COMMUNAUTAIRE

Club FADOQ Quatre saisons | AFEAS | Entraide communautaire | Le groupe Scouts de Kildare | Comité Kildare Deluxe | Comité sur la conservation du patrimoine | Comité vieillir en demeurant dans sa communauté rurale | Fabrique | Les Ambrosiennes | Chorale Les voix de chez nous | Le potager d'Ambroise | Collecte de sang

TOURISME

Sentier de motoneige et VTT | Kildare Deluxe



CONCLUSION ET REMERCIEMENTS

À partir de maintenant, la Municipalité de Saint-Ambroise-de-Kildare s'engage à mettre en œuvre le plan d'action de la Politique familiale et MADA et d'en assurer le suivi. Le conseil municipal aspire à poursuivre l'écoute des besoins de tous les membres de la famille, du plus jeune à l'aîné, de façon à pouvoir adapter efficacement les interventions aux nouvelles réalités.

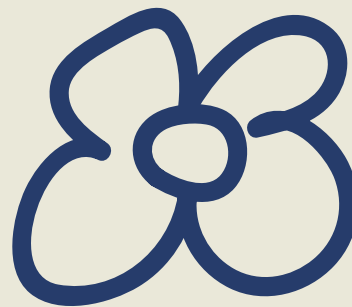
Une politique familiale ne saurait s'élaborer sans la participation de ses partenaires. Ainsi, la Municipalité tient à remercier sincèrement :

- Les membres du comité famille et aînés
- Les membres du comité Vieillir en demeurant dans sa communauté rurale
- Les membres du conseil et l'administration municipale
- Le ministère de la Famille et des Aînés pour son soutien financier
- Madame Géraldine Lepicard, chargée de projet
- Monsieur Richard Martin, Carrefour action municipale et famille
- La MRC de Joliette
- La Communauté d'action jeunesse de la MRC de Joliette (CAJOL)
- Les familles et les aînés qui ont pris part à la consultation publique

LEXIQUE

PFMADA : Politique familiale et Municipalité amie des aînés

CAMF : Carrefour action municipale et famille



En partenariat avec :





Municipalité de Saint-Ambroise-de-Kildare
850, rue Principale
Saint-Ambroise-de-Kildare, Québec, J0K 1C0
450 755-4782
www.saintambroise.ca

